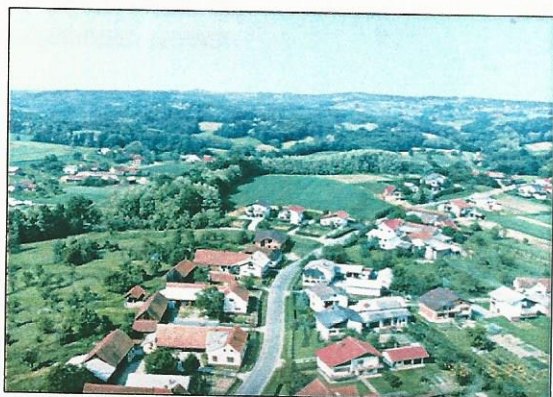




OLAS LUDVIK
prof. višje šole
PEDAGOŠKA FAKULTETA
MARIBOR

NASTANEK IN IME NASELJA SEBEBORCI

Madžarizacija krajevnih imen v Prekmurju je bila izvedena v zadnjih letih 19. stoletja (1898). Za Sebeborce pa so že pred tem uporabljali poleg slovenskega (Szebiborc, Szebepurcz) še madžarsko (Szent Bibor, Szembiborc) poimenovanje. Pri sosednjih vaseh to ni bilo običajno.



PANORAMA NASELJA SEBEBORCI

LEGA IN POLOŽAJ NASELJA

Sebeborce uvrščamo med tista prekmurska naselja, ki se lahko ponašajo s prijetno in za poselitev prebivalstva zelo privlačno lego. Ležijo na prehodu med ravnim in gričevnatim delom Prekmurja pretežno na Prekmurski diluvialni terasi. Ta se nadaljuje čez državno mejo iz Radgonskega kota pri Cankovi čez Puconce, Sebeborce ter utone pod ravnino med Tešanovci in Bogojino. Na območju Sebeborec je do dva kilometra široka in lepo ohranjena. Prav zaradi tega jo nekateri znanstveniki imenujejo tudi sebeborska terasa.⁴⁾ Za našo vas ima nadpovprečni pomen, saj je v celoti kultivirana, večinoma pod njivskimi površinami in na njenih obrobjih so poglobitveni deli naselja. Že več tisoč let daje z večjim potokom, ki se je vrezal v njo, vire za preživetje ljudem, ki jo naseljujejo. Bežno se ozrimo v to tisočletno preteklost. Naselje se prvič omenja v protokolnih zabeležkah leta 1365, ki jih je obdelal Dezso Csanki in leta 1897 objavil v knjigi Magyarország történelmi földrajza.⁵⁾ Gotovo pa je bilo sebeborsko zemljišče poseljeno že več tisočlet prej. Na to domnevo nas navajajo nekateri materialni viri.

Na ozemlju Sebeborec so najdene tri neolitske kamene sekire in ena od njih je spravljena v soboškem muzeju. Za vse tri se po ustni izjavi najditeljev da sklepati tudi na približno lokacijo. Sekira, ki se je nahajala na domačiji Ludvika Šavla daleč v stran, Pri studenčku so ohranjene antične gomile z gomilnimi grobišči. Druga sekira, ki se verjetno še sedaj nahaja na domačiji pokojnega Štefana Lutharja, je bila izorana na njegovi parceli blizu potoka Lipnice. Po izjavi pokojnega akademika Antona Melika, ki si je med obiskom Sebeborec sekire tudi pogledal, je bila Šavlova sekira iz vulkanskega materiala in verjetno prinesena od drugod. Lahko, da so jo v času selitev s sabo prinesli priseljenci. Pri ostalih dveh sekirah, glede na material iz katerega so bile narejene, ni navajal enake razlage. Izdelane so bile iz peščenjaka in kremena. Najdene neolitske sekire niso še odločujoč dokaz za poselitev vaškega ozemlja na koncu mlajše kamene dobe, ker so jih lahko - kakor smo že rekli - priseljenci prinesli od drugod. Ena od navedenih kamnitih sekir je bila izkopana v kompleksu Gomilice, Lapovec, Rim (Arheološka topografija ga napačno uvršča v Puconce), ki so en ob drugem. Isti vir navaja v Sebeborcih posamezno najdbo (kalupasto kameno sekiro) iz bakrene dobe. Trajna poselitev na ozemlju Sebeborcev je nesporna v antičnem obdobju, iz katerega so ohranjena ne daleč od potoka na nekoliko višjem svetu Pri studenčku gomilna grobišča. V neposredni bližini pa se nahaja raven, bolj vlažen svet z značilnim imenom Gomilice.⁶⁾

Vrnimo se k sebeborski terasi, v katero sta se zarezala dva potoka, ki pritečeta z Goričkega. Manjši teče po Matajovi grabi in ob robu vasi, večji pa je na topografskih kartah Slovenije označen z imenom Sebeborski potok. Domačini uporabljamo zanj ime Kisilakov potok in to po domačiji Kisilak, ki je stala ob njegovem brodu, predno je bil zgrajen most na cesti proti Puconcem. Njegova voda je na robu katastrske občine poganjala Laposki mlin. Njegovi mlinski kamni so se zaustavili v našem času.

Ob obeh potokih, zlasti pa ob Kisilakovem sta širši dolini, ki se proti jugu odpirata v prostrano Ravensko, h kateremu geografi Sebeborce tudi prištevamo.⁷⁾ Dolinski, raven del Sebeborec je večinoma pod travniki in je imel pomembnejšo vlogo za poselitev v dobi, ko je imela bližina vode večji pomen. Domačije ob potoku so v prejšnjem stoletju izginile (Fajs, Kisilak-Železen). Preselile so se na rob terase. To je omogočalo kopanje vodnjakov in oskrba prebivalstva s talno vodo. Osrednji vaški vodnjak je bil v Lutarovi grabi, ki ga danes prekriva asfaltirano križišče. Ko je vode v njem ob močni suši zmanjkalo, so jo za pitje vozili iz izvira Pri studenčki. Že značilno ledinsko ime nas usmerja k pomenu izvira in če še dodamo dejstvo, da so v neposredni bližini ohranjene antične gomile z grobišči (gozd Šandorja Lutharja), potem čaka našega potomca, ki bi se posvetil arheologiji, na tem območju zanimivo delo.

Možno je, da imeni izhajata iz dveh ločenih delov vaškega zemljišča. Ravni del vasi bi naj označevali z imenom Sebeborci, Szebiborc, gorički del (Verenov breg) pa z imenom Na sv. Biborju. Tako je označen (Szt. Biborlion) še na stari katastrski karti iz leta 1857.1).

Vaško zemljišče z zaselki ni enotno po zemljiški razdelitvi niti po času nastanka, zato ne bo odveč, če temu posvetimo nekoliko več pozornosti.

Naše ozemlje je bilo s Slovenci poseljeno v večih fazah. že v 6. stoletju so svet med Alpami, Donavo in Dravo poselili Slovenci in Obri. Po porazu s Franki v 8. stoletju so Obri izginili s tega območja. Izprazen prostor so zlasti v 9. stoletju napolnili priseljenci iz Karantanije in Velikomoravske. Leta 840 je dobil ozemlje ob reki Zali s središčem v Blatogradu Pribina in ga naseljeval s Slovenci. Po prihodu Madžarov (896) je bila koncem 11. stoletja potegnjena meja na Muri in svet na njenem levem bregu so kolonizirali posvetni in cerkveni fevdalci. V Prekmurju so bili to benediktinci iz opatije Borcki (1092), katere lokacija še danes ni definirana.2) Kolonizacija se je stopnjevala v 12. stoletju in zajela tudi po naravi manj ugodne površine. Imena novih naselij, ki so nastala v tem času, se končujejo s končnico -ci (Andrejci, Ivanovci, Panovci, Petrovci...). Ime so dobila po vodilni osebi ali kaki drugi skupni značilnosti (Krcnci, Križevci, Borejci).

Naravno ugodnejši predeli Prekmurja so bili že prej naseljeni. Pri tem mislimo na bolj sušne dele Prekmurske ravnine in širšo dolino Ledave. Na teh območjih se pojavljajo krajevna imena s kočnico na -a. Ob Ledavi Krajna, Boreča, Pertoča, Nuskova, Ropoča, Serdica, Sotina in naprej Kuzma, Trdkova. Na ravnini pa večja stara naselja kot Radgona, Tišina, Cankova, Sobota, Bogojina, Polana...

Večfazno poselitev ugotavljamo tudi na ozemlju Sebeborec. Nesporno je, da je del vasi od križišča topoljske s puconsko cesto do Lutarove grabe kolonizacijskega nastanka iz tretje faze poselitve Prekmurja. Vrstni red hiš v naselju se strogo odraža tudi v tripolnem sistemu vaškega zemljišča. Ta red zajema Pole z Brezjem, Topolje, Gomilice, Kotišče in Rastiko. Zemljišče je razdeljeno v delce, osrednji vaški kompleks pa celo na jermene, ki se vlečejo od ceste pri Pršovem mostu do pokopališča in se zaključijo pri meji z Moravci. Ta strogi sistem delitve vaškega zemljišča po vrstnem redu hiš pa ne velja za Borovje in Topolje, kjer je leta 1857 še velik del zemljišča pripadal k skupni vaški lasti, ne za Dole, Doženice, niti za Verenov breg s sosednjimi griči. To zemljišče ni bilo deljeno takrat, kot osrednji vaški kompleks (Ves).

Posebno poglavje je Verenov breg. Na katastrski karti iz leta 1857 je njegov vrhnji del označen z ledinskim imenom Na svetem Biborju (Szt. Biborlion), ki bi bil lahko že v preteklosti, pred madžarizacijo prekmurskih krajevnih imen, izvor madžarske verzije imena Szent Biborc. Na njem so prevladovali grofovski vinogradi. Od ostalega zemljišča ta kompleks loči zeleni pas z deloma ohranjenim suhim jarkom v smeri izohips, po katerem je speljana pešpot.

Po ustnem izročilu starejših vaščanov, s katerimi sem se pred desetletji pogovarjal, bi naj bil na tam vrhnjem delu "kloster". Podobna ustna izročila so pogosta tudi drugje. Nas poleg ustnega izročila na možnost navaja tudi zemljišče in ime Borczki (Bi-borc). Malo je verjetnosti, da bi bilo tako. Z našo mislijo bi želeli vzbuditi pozornost pri arheologih, da si ob pikniku v eni od počitniških hišic to pogledajo. Sebibor je staro slovensko ime, ohranjeno v listinah in tako kot so Andrejci dobili ime po Andreju, so lahko Sebeborci po Sebiborju. 3).

STO LET STARI LIPI OB NEKDANJEM LESENEM GASILSKEM DOMU

V letu ustanovitve Gasilskega društva Sebeborci je Madžarska praznovala tisoč letnico svoje državnosti. Ob tej priložnosti so v vseh madžarskih naseljih sadili lipe. V zvezi s tem je izšla posebna publikacija z imeni naselij in številom posajenih lip v njih. V knjigi so navedeni tudi Sebeborci, v katerih so v ta namen posadili najmanj tri lipe. Ena je bila na grobu Železen Matije, ki je podarili zemljišče za pokopališče, dve pa na vaškem zemljišču ob starem gasilskem domu. Ker letnica njihove posaditve (1896) sovпада z ustanovitvijo našega gasilskega društva, sta dragoceni naravni spomenik Sebeborec. Obe bo treba zaščititi in jih negovati tako, da bodo v veselje zanamcem še pri naslednjih stolatnicah Gasilskega društva Sebeborci. Paziti pa bo treba tudi na to, da ne bosta ogrožali zgradb v bližini.



100 LET STARI LIPI
MED NJIMA JE BIL GASILSKO ORODIŠČE

KULTURNO IN GLASBENO ŽIVLJENJE V SEBEBORCIH

Kulturno življenje v Sebeborcih v preteklem stoletju je prišlo najmočnejše do izraza na glasbenem področju.18) Vaščani so kazali zanj veliki interes in pri hiši v kateri je imel moški potomec dober posluh, je bila navadno tudi violina (po domače gosli). Harmonika (fude) so se pojavile pozneje, v času prve svetovne vojne in po njej. Mladi fantje so naredili prve korake v glasbo ob kantorjih ali redkeje tudi pri mojstrih ciganskih kapel.

Že na koncu 19. stoletja je v Sebeborcih delovala Horvatova banda. Njen vodja je bil Matija Horvat, ki je za vse člane ansambla pripravil tudi note. To pomeni, da je imel osnovno teoretično glasbeno znanje in sproti sledil novitetam. Vsak član je moral ob svojem osnovnem inštrumentu obvladati en pihalni inštrument. Delovali so tudi kot godba na pihala. Horvatova banda je nastopala po večjih krajih Prekmurja in tudi izven njega, recimo v Monoštru in Gradcu. Slika jih prikazuje v Vezerovi gostilni v Martjancih leta 1907. Zanimiva je anekdota, ki mi jo pripovedoval stari oče - primaš v godbi.



Pri Bedeniku (Kančevci) je bilo veliko cerkveno slavje z množico ljudi. Veselici sta bili pripravljene v dveh gostilnah. V eni od njih-spodnji, ki je bila od cerkve bolj odmaknjena, je igrala njihova - Horvatova banda. Ljudje so napolnili gostilno ob cerkvi. Njihov gostilničar je postajal nejevoljen in Majkeš, tako so po domače imenovali vodjo kapele, je dal "komando" za pihalne inštrumente. "Vrezali so" in čez kratek čas se je gostilna napolnila. Mladi so se preselili v spodnjo gostilno.

V Horvatovi bandi je naredil prve korake mladi, glasbeno nadarjeni Milan Benkič iz Sebeborec. Igral je na violino. V zrelih letih je ustanovil svojo Benkičovo bando. Ves čas je z njim na harmoniko igral tudi Sebeborčan Janez Peček. O njihovi kvaliteti govori dejstvo, da so več let pogodbeno igrali v Faflikovi kavarni v Murski Soboti.

Istočasno je v Sebeborcih delovala še Šinjarova banda. Vodil jo je Jože Vukan starejši, znan pod umetniškim imenom Šinjar. Igral je violino. Na harmoniko je igral Karel Kardoš, rojen Sebeborčan, ki živi v ZDA. Na bobne je igral sebeborski zet Štefan Makari-Evičnjek.



GOMILE PRI STUDENČKU

Severni del vaškega naselja Sebeborec z Verenovim bregom sega v terciarni svet Goričkega. Po starosti je približno deset milijonov let starejši. Takrat (v pliocenu) je bilo na našem ozemlju Panonsko morje in pozneje jezero. Zaradi poznejšega dviganja površja se je voda polagoma umaknila. Kopni svet so potoki in reke razrezali in ga spremenili v gričevje. V Sebeborce segajo tako južni sončni obronki Goričkega, ki dajejo naselju privlačen, slikovit videz in dobre pogoje za gojitev kultur, ki so značilne za topel termalni pas. V prejšnjih stoletjih, ko je fevdalna gospoda razpolagala z zemljo in odločala o njeni izrabi, so bili ti pogoji za tisti čas primerno izkoriščeni. Večji del ugodnejših vinorodnih površin je bilo v rokah soboškega (Szapary) in moravskega grofa (Cameralfond) ter nekaterih premožnejših meščanov. Nekateri od njih so imeli svoje, za vinogradništvo šolane viničarje-vancare (Veren pri grofu Szaparyju), ki so skrbeli za obdelavo vinograda in tudi za pridelek. Del viničarij se je z desetletji spremenil v male ali srednje kmetije. Opisan proces razvoja na vznožju Verenovega brega je vplival na sestav prebivalstva Podžlakov in Matajove grabe. Oba navedena zaselka sta v primerjavi z vasjo bolj pestra po verski sestavi in tudi priimki so drugačni. Nekateri med njimi kažejo na germansko poreklo (Wagner, Lutar). Tisti s končnico na -ič (Papič, Lopič, Vogrinčič, Benkič) pa na "begunce" pred balkansko-turško nevarnostjo.

Matematičnogeografska lega Sebeborec (46 stopinj 43 minut SZŠ) kaže, da ležijo Sebeborci, kot večji del Slovenije, sredi zmernotoplega pasu. Poleg matematično geografske lege odločajo o podnedju naše domače pokrajine in širše okolice še drugi dejavniki. Prekmurje in z njim tudi Sebeborci, leži na prehodu alpskega sveta v Panonsko nižino. Od vzhoda je tako na široko odprto vplivom kontinentalnega podnebja, ki je nagnjeno k poletni vročini in k zimskemu mrazu. Od zahoda blaži te, zlasti poleti, sveži gorski zrak vzhodnih Alp. "Od morja smo v zračni črti oddaljeni le 200 km, toda njegov vpliv na podnebje naše pokrajine je že močno oslabil. Slabijo ga gorske pregrade dinarskega sveta, ki potekajo vzporedno z morjem. Naša pokrajina ima tako subpanonsko podnebje z zmernocelinskimi značilnostmi. Pri analizi le-tega se naslanjamo na tri meteorološke postaje, ki beležijo vremenska dogajanja v Prekmurju. Te so v Murski Soboti, Velikih Dolencih in Lendavi. Na nobeno od treh se ne moremo popolnoma nasloniti, iskati moramo poprečje med soboško in velikodolensko postajo. Meteorološka

postaja v Murski Soboti (Rakičanu) je postavljena manj kot 5 metrov nad nivojem gladine reke Mure in s tem je pod neposrednim vplivom hladnega zraka (toplotnega obrata), ki se v hladni polovici leta akumulira nad Prekmursko ravnino. Sobota ima zato za dobro stopinjo hladnejše podnebje kot ostali dve prekmurski meteorološki postaji. Ta hladen zrak se pozimi, v pozni jeseni in zgodnji pomladi včasih razširi tudi na ravninski del Sebeborec in povzroči slano v nižjih legah, ne sega pa več na Podžlake in pobočje goric. Ta del Sebeborec je v ugodnem termalnem pasu, kot so recimo Lendavske gorice in zato zelo prikladen za gojitev posebnih kultur, med katerimi prednjači zlasti vinska trta. V 19. stoletju je bilo južno pobočje sebeborskih goric skoraj v celoti zasajeno z žlahtno vinsko trto, ki pa jo je že pred prvo svetovno vojno uničila filoksera (trtna uš). Nekdanji grofovski vinogradi so nato prešli v privatno kmečko last in na njih so novi lastniki začeli saditi bolj odporno šmarnico. V novejšem času se na sebeborske gorice vračajo žlahtne sorte. Nosilci tega razvoja so ob domačinih tudi lastniki počitniških hišic. Škoda je le, da so te zrasle brez vsakega reda. Leta 1992 je bilo v Sebeborcih 39 počitniških hišic, od teh je bilo več kot pol dvosobnih (54%) in 33% od teh z več kot 60 kv. m. površine. Od podnebja v domači pokrajini je močno odvisen način življenja, zato mu bomo posvetili širše poglavje.

Srednje mesečne temoerature v letih 1961 - 1990 v °C

Mesec	M. Sobota	Vel. Dolenci	Lendava
Januar	- 2,4	-1,6	-1,1
Februar	0,5	0,8	1,5
Marec	4,8	4,9	5,9
April	9,7	9,7	10,6
Maj	15,4	13,9	14,4
Junij	19,6	17,6	17,8
Julij	21,9	19,5	19,5
Avgust	20,3	18,7	18,7
September	16,3	14,3	16,6
Oktober	10,7	9,3	9,2
November	6,0	4,4	4,3
December	0,3	-0,6	0,8
Letno povprečje.	10,5	9,1	9,3

Že bežen pogled na tabelo da slutiti, da imamo v Prekmurju in s tem tudi v Sebeborcih, opravka z modificirano kontinentalno klimo zmernege pasu. Pri naši analizi smo se naslonili na podatke zadnjih trideset let in to na treh meteoroloških postajah. Veliki Dolenci ležijo na severu Goričkega v nadmorski višini 308 m in bi naj predstavljali podnebne razmere na Goričkem. Meteorološka postaja v Lendavi je locirana na Lendavskih goricah (240 m n.m.v.), to je približno 70m nad dolino reke Mure in s tem že v termalnem pasu. Srednje mesečne temperature za julij se gibljejo od 19,1° v Velikih Dolencih do 19,7°C v Lendavi. V Lendavi so za 0,6°C višje. K temu prispeva nadmorska višina in zavetna lega Lendave. Lendavske gorice jo ščitijo pred prevladujočimi severnimi vetrovi. Toplejša klima Lendave je ugodna tudi za gojitev vinske trte na južnih pobočjih goric. Poleti se najbolj segreje Murska Sobota (julij 21,9 stopinj) Razmere so slične v poprečnih januarskih temperaturah. Najnižje so v Murski Soboti (-2,4°C), v Velikih Dolencih -1,6°C, najugodnejše so zopet v Lendavi (-1,1°C). Sobota je najbolj nagnjena k ekstremom in ima zato najbolj celinski značaj. Zaradi bližine lahko pripišemo podobne poteze tudi Sebeborcem. Primerjava poprečnih temperatur ostalih mesecev kaže, da je

Lendava v vseh mesecih najmanj za pol stopinje toplejša, v zgodnjih spomladanskih mesecih pa celo za celo stopinjo. Veliki Dolenci in s tem tudi Goričko, so v poprečju toplejši od Murske Sobotne, s tem, da so poletni meseci (junij, julij, avgust) na Goričkem za spoznanje bolj sveži.

Primerjava med posameznimi meseci nam še pokaže, da nastopajo močnejši temperaturni skoki okrog ekvinokcijev (enakonočij) in da so isti v dobi solsticijev neznatnejši. Te spremembe na spomlad in jesen so večkrat usodne za vegetacijo in dobro je, da jih sebeborski sadjarji, vinogradniki pa tudi poljedelci upoštevajo. Razlika med poprečno temperaturo marca in aprila se giblje med 4,7 in 4,9 stopinjami. V Murski Soboti je zopet najvišja. Jesen se ohlaja še hitreje. V poprečju je oktober hladnejši od septembra za 5,2 do 5,3 stopinje. Murska Sobota je zopet tista, ki se ohladi hitreje. Pozebe so zato na ravnini pogostej še, kot na Goričkem. To pa nas že spominja na toplotni obrat. Sorazmerno hitro se ohlajata tudi november in december, predvsem v Murski Soboti.

Analiza ekstremnih temperatur je za vsako pokrajino pomembna. Od njih je v posameznih mesecih močno odvisna agrarna proizvodnja in tudi opremljenost in zaščita gospodarskih in stanovanjskih zgradb. Že uvodoma moramo poudariti, da so ekstremne temperature v naši pokrajini, če jih primerjamo s podobnimi v Sloveniji, visoke. V zadnje tridesetletnem obdobju je amplituda med obema ekstremoma znašala skoraj 70°C. Ekstremne minimalne in maksimalne temperature so vedno odvisne od vremenskih situacij (ne pa od poprečij), zato jim nekateri agrarni geografi v tujini (Madžarska) pripisujejo vedno večji pomen in jih tudi sistematsko preučujejo. Povezujejo vpliv pogosti vremenskih ekstremov z gojitvijo posameznih kmetijskih kultur.

Ekstremne maksimalne temperature v letih 1961 - 1990

Mesec	M. Sobota	Vel. Dolenci	Lendava
Januar	16,4	16,0	16,7
Februar	20,4	18,4	19,7
Maréc	25,3	23,8	25,0
April	29,3	27,6	29,1
Maj	35,8	28,4	30,8
Junij	32,6	32,5	32,9
Julij	37,2	35,1	35,5
Avgust	34,5	35,0	35,3
September	30,6	29,5	30,7
Oktober	27,9	27,5	26,9
November	22,0	21,6	23,8
December	19,8	18,4	21,0
Abs. ekstrem	37,2	35,1	35,5

Absolutni maksimumi temperatur so bili na vseh treh meteoroloških postajah izmerjeni v mesecu juliju. Najvišji v Murski Soboti 37,2 stopinj, v Lendavi 35,5 stopinj, relativno nižji je bil v Velikih Dolencih 35,1 stopinj.

Tabela absolutnih ekstremov nam v tridesetletni opazovalni dobi kaže, da lahko v petih mesecih (od maja do septembra) pričakujemo temperature nad 30 stopinj. Istočasno pa ni meseca, ko se temperatura ne bi lahko dvignila vsaj na 16 stopinj celzija. Pogosto so ekstremne maksimalne temperature povezane z daljšim sušnim obdobjem in ker je

Prekmurje, zlasti njegov vzhodni del, najmanj namočena pokrajina v Sloveniji, bi kazalo razmišljati o umetnem namakanju. Usodnejše od absolutnih maksimumov so ekstremne minimalne temperature, s katerimi mora biti seznanjen tako kmetijec, kot gradbenik.

Podatki zadnjih trideset let, se od starejših rahlo razlikujejo. V predhodnih tridesetih letih so bili v Soboti v obe smeri za kako stopinjo višji.

Ekstremne minimalne temperature 1961 - 1990

Mesec	M.Sobota	Vel. Dolenci	Lendava
Januar	-31,0	-25,8	-23,4
Februar	-26,4	-22,0	-23,8
Marec	-23,7	-20,0	-23,1
April	-5,4	-8,5	-4,1
Maj	-4,2	-6,5	-1,7
Junij	-0,1	-0,5	2,4
Julij	0,8	3,0	4,4
Avgust	2,1	1,5	4,4
September	-3,5	-5,2	-0,6
Oktober	-8,8	-10,0	-6,8
November	-16,6	-16,0	-15,2
December	-27,6	-22,0	-21,3
Abs. ekstrem	-31,0	-25,8	-23,8

Iz pregleda minimalnih temperatur je razvidno, da sta bila v zadnjih tridesetih letih samo dva meseca izven nevarnosti slane. To sta julij in avgust. V juniju se je rahlo spustila temperatura pod ničlo v Murski Soboti in v Velikih Dolencih, ne pa tudi v Lendavi. Če bi bila meteorološka postaja Lendava locirana v mestu (70m nižje) bi bili pokazatelji podobni. Največji skoki v negativni smeri se pojavljajo v poznih jesenskih mesecih (november - december), v pozitivni smeri pa zgodaj spomladi (marec - april). Med ostalimi meseci ni ekstremnih razlik. Kljub temu pa so usodne pozne splomladanske in zgodnje jesenske negativne temperature (ledeni možje), ki povzročajo pozebe, usodne za sadjarstvo, vinogradništvo in tudi poljedelstvo.

III.2 Padavine

Prekmurske gorice so v Sloveniji najmanj namočena pokrajina. Vzrokov zato je več. Od vseh naših pokrajin so od morja, od koder dobivamo vlago, najbolj odmaknjene. Povprečno pade letno v njih nekaj nad 800 mm padavin. Edina sreča je, da boljša polovica teh pade v vegetacijski dobi. Res pa je, da že kratkodobna zakasnitev padavin povzroči sušo, ki je lahko usoda za kmetijsko proizvodnjo.

Količina padvin po mesecih 1961-1990

Mesec	M. Sobota	V. Dolenci	Lendava
Januar	37,1	40,0	43,3
Februar	38,4	36,5	41,7
Marec	48,9	49,3	53,2
April	59,3	58,2	61,9
Maj	75,4	84,5	78,2
Junuj	97,8	96,7	88,3
Julij	105,0	97,6	95,0
Avgust	101,8	100,5	91,3
September	76,3	65,9	69,5
Oktober	62,3	59,8	60,3
November	69,2	72,0	76,0
December	45,4	43,2	46,9
Leto	816,9	806,5	811,3

Na podnebje in s tem tudi na količino padavin vplivajo putojoče depresije, ki se tvorijo na Atlantiku in potujejo čez Evropo v smeri od zahoda proti vzhodu. V poletni dobi prečkajo pretežno severni in srednji del Evrope, pozimi pa se njihove poti preusmerijo preko Sredozemlja. S tem močno vplivajo na količino padavin v posameznih mesecih.

Povprečna količina padavin se je v Prekmurju v tridesletni opazovalni dobi gibala nekaj nad 800 mm na leto. Od treh meteoroloških postaj, ki so osnova za našo analizo, izkazuje največ padavin Murska Sobota (816,9 mm), manj Lendava (811,3 mm), najmanj pa Veliki Dolenci (806,5 mm). Podatki o razporeditvi padavin v posameznih mesecih kažejo, da so bolj kot zimski namočeni meseci tople polovice leta. Res pa je, da zlasti v poletnih mesecih pada večina padavin v obliki nalivov, tako da del deževnice odteče, ne da bi koristila rastju. Pri tem pa moramo še omeniti visoke poletne temperature, ki prispevajo k močnemu izhlapevanju.

V predhodnih opazovalnih dobah (1925-1956) je bil vedno najbolj namočen mesec junij. Tridesetletno opazovalno obdobje, na katerem sloni naša analiza pa izkazuje v Murski Soboti največ padavin v juliju (105,0 mm), nato v avgustu (101,8 mm) in šele na tretjem mestu je junij (97,8 mm). V Velikih Dolencih je bil najbolj namočen avgust (100,5 mm), na drugem mestu je julij (97,6 mm) in nato junij (96,7 mm). Lendava je dobivala največ padavin v juliju (95,0 mm), v avgustu 91,3 mm in v juniju 88,3 mm. Vidimo torej, da je v vseh treh postajah junij po količini padavin zdrsnil na tretje mesto. V zimskih mesecih (december, januar, februar) se količina padavin razpolovi. V Murski Soboti je najbolj suhi mesec januar (37,1 mm), sledi februar (38,4 mm), nato december (45,4 mm). V Velikih Dolencih je najbolj suh februar (36,5 mm), za njim januar (40,0 mm) in december 43,2 mm. Podobno je razmerje tudi v Lendavi, le da zimska suša ni tako ekstremna kot v prvih dveh postajah. Najbolj suhi februar ima 41,7 mm padavin, januar 43,3 mm in december 46,9 mm. Razlika med količino padavin v vegetacijski dobi in istimi v zimskem času je manj izrazita.

Po količini in razporeditvi padavin bi sebeborske razmere lahko primerjali s soboškimi, po izdatnosti pa se verjetno pojavljajo razlike. Večji del obdelovalnih površin okrog Sobote je na prodnati osnovi, polja na sebeborski terasi pa imajo ilovnato podlago. Komplekse s prodnato podlago suša prej prizadene. Obratna je situacija v vlažnih letih.

PRST IN RASTJE

Za raven del Prekmurja je bila že leta 1959 izdelana petrografska karta in eno leto za tem je Kmetijski inštitut Slovenije opravil tudi pedološke raziskave. Raziskave na sekciji Murska Sobota je opravila tudi katedra za pedologijo, prehrano rastlin in ekologijo pri VTOZD za agronomijo s sodelovanjem Kmetijskega zavoda v Mariboru. Leta 1984 je bil izdana pedološka karta s komentarjem za list Murska Sobota. Naša analiza za Sebeborce sloni na rezultatih teh raziskav.8).

Na nastanek tal in njihovo kvaliteto vplivajo relief, klima, vegetacija, matična osnova in človek. O reliefu in klimi smo že govorili, naravno rastje naše pokrajine je gozd s prevlado listavcev. Pod njim so skozi tisočletja nastale rjave gozdne prsti. Gozdove so naseljenci v močni meri iztrebili ter ravno za obdelavo primerno površje spremenili v njive in travnike. Z ekstenzivno izrabo so vplivali tudi na kvaliteto prsti, ki je pri nas sorazmerno izprana in podzolirana.

Tri reliefne oblike, ki prevladujejo na območju Sebeborec so ob klimi vplivale na nastanek prsti. Na ravninskem delu ob potokih so na holocenski naplavini nastala obrečna srednje globoka oglejena tla. Zaradi visoke talne vode so vlažna in porasla s travniki in vlagoljubnim drevjem (jelša). Večji del sebeborskih njivskih površin je na terasi (Polje, Topolje, Borovje). Imajo 3 do 5 metrov debelo ilovnato podlago, ki je slabo propusna in srednje rodovitna. Na tej osnovi se je razvil srednje globok ravninski psevdoglej, ki zahteva izdatno gnojenje in globoko oranje.

Na pobočjih terciarnih goric, kjer prav tako prevladuje ilovnata podlaga, je nastal pobočni psevdoglej.

Za vse tri pedološke tipe na sebeborskih tleh je značilno, da jim primanjkujejo karbonatne primesi. Usedline, na katerih so se prsti razvile, so bile prinesene z Goričkeka, tja pa iz centralnih Alp, ki imajo kristalinsko zgradbo.

Sebeborska zemlja je sorazmerno težka za obdelavo. V vlažnem obdobju se počasi sceja. Ilovnata podlaga zavira hitrejše pronicanje vode v notranjost. V takšnih razmerah je treba z deli s težjimi stroji tudi po več dni počakati. Te neugodne razmere je na svojih površinah skušala izboljšati družbena posest z melioracijami.

V daljšem sušnem obdobju se prst močno izsuši in razpoka. Pojav je pogost v poletnih mesecih, ko so prizadete okopavine in krmne rastline. Takrat bi bilo potrebno umetno namakanje. V ta namen so regionalni planerji v sedemdesetih letih predvideli v Sebeborcih akumulacijsko jezero, ki bi naj slonelo na zajetju obeh sebeborskih potokov in se razprostiralo na območju Gomilic med puconsko in laposko cesto. Plan je bil že sprejet.

IZRABA ZEMLJIŠČA

Reliefne razmere in opisani naravni pogoji omogočajo ugodno izkoriščanje kmetijskega zemljišča. Skoraj polovico površine katastrske občine Sebeborci, ki je v lasti Sebeborčanov (49,6% zavzemajo njive, petino (19,6%) travniki, slabo četrtno 22,8% gozdovi in 6,6% je vinogradov in sadovnjakov, kar je daleč nad prekmurskim povprečjem.9)

Delež njivskih površin pri posameznih kmetijah je odvisen od velikosti posesti. Pri velikih kmetijah z več kot 8 ha zemlje je delež njiv v skupni posesti manjši, znatno večji pa pri malih kmetijah (2 do 5 ha).

Gozdnih površin je v Sebeborcih v primerjavi z njivskimi sorazmerno malo in še te so pretežno v rokah srednjih in velikih kmetov z več kot 5 ha zemlje (81,6%. Dve največji posestni skupini (nad 8 ha) posedujeta več kot polovico gozdov (56,3%)

Zanimiva je struktura pri zemljiški kategoriji vinogradi in sadovnjaki, ne toliko po površinah, kot po deležu v skupni posesti. Čim manjša je kmetija, tem večji je delež vinogradov in sadovnjakov v njeni skupni posesti. To omogočajo velike za vinogradništvo primerne površine v domači katastrski občini. Večina domačij (tudi nekmečka) teži za tem, da ima lastni vinograd.

*Areal zemljiških kategorij po socialno posestnih skupinah **

	Njive	Travniki, pašniki	Vinogradi, sadoxnjaki	Gozdovi	Ostalo	Skupaj
do - 0,5 ha	0,73	0,13	0,31	0,05	0,21	1,43
%	51,2	9,3	21,2	3,7	14,6	100
0,5 -2 ha	7,52	3,13	1,53	3,32	0,52	16,02
%	46,9	19,5	9,5	20,8	3,3	100
2 -3 ha	21,85	5,88	2,95	5,66	0,89	37,24
%	58,7	15,8	7,9	15,22	2,4	100
3 - 5 ha	63,36	21,15	8,43	19,35	2,01	114,32
%	55,4	18,6	7,4	16,9	1,7	100
5 - 8 ha	95,11	38,18	12,08	39,3	2,41	186,81
%	50,9	20,44	6,5	20,9	1,26	100
8 - 10 ha	37,46	14,41	5,31	28,62	0,96	86,61
%	43,2	16,7	6,0	33,2	0,90	100
nad 10 ha	109,50	50,03	13,95	58,10	1,90	223,49
%	46,9	21,6	6,0	24,9	0,6	100
Skupaj ha	335,53	123,93	44,56	154,15	8,84	675,95
%	49,6	19,8	6,5	22,8	1,3	100

Po marčni revoluciji 1848 so postali kmetje v Avstroogrski svobodni. Rešeni so bili tlake in razpolagali so z lastno zemljo. Državi so plačevali davek, ki je bil sorazmerno velik in nanj so se morali navaditi. Kmetijo so lahko delili med potomce in teh zaradi močnega naravnega prebivalstva ni bilo malo. Posest se je začela drobiti in število malih kmetij je naraščalo. Mi bomo ta proces v sto letih prikazali z dvema tabelama. Prva sloni na katastru iz leta 1857, druga pa po sto letih (1957). Povdariti je treba, da so v razmere leta 1957 že posegli procesi socializacije po drugi svetovni vojni. Današnja situacija je zopet drugačna. Velik del najboljšega zemljišča, na katerem je zrastel stari del Vasi (Vesi), je bil z zaokrožanjem družbene posesti odzvet (Pole, Rastika, Pri brezje) in kmetijam so bile pretrgane korenine. To je pospešilo proces, ni pa to osnovni vzrok propadanja kmetij.

Število parcel in skupna površina po zemljiških kategorijah leta 1857 1)

Posestne sk.	Št. posestnikov	Skupna pov.	Št. parcel	Povp. vel. parc.
0 - 1 ha	6	2ha 54a 15m ²	12	21a 18m ²
1 - 2 ha	3	4ha 68a 89m ²	17	27a 54m ²
2 - 3 ha	3	8ha 00a 39m ²	24	33a 35m ²
3 - 5 ha	10	41ha 49a 09m ²	269	15a 42m ²
5 - 8 ha	15	102ha 73a 93m ²	379	27a 13m ²
8 - 10 ha	6	51ha 20a 24m ²	141	36a 31m ²
10 - 15 ha	7	88ha 58a 34m ²	361	24a 54m ²
15 - 20 ha	7	116ha 95a 29m ²	234	49a 98m ²
20 - 25 ha	2	47ha 55a 66m ²	94	66a 05m ²
25 - 30 ha	1	26ha 98a 14m ²	92	29a 33m ²
nad 30 ha	2	204ha 87a 67m ²	245	55a 30m ²
Skupaj	62	695ha 68a 59m ²	1846	37a 68m ²

Število parcel in skupna površina po zemljiških kategorijah leta 1957 9)

Posestne sk.	Št. posestnikov	Skupna pov.	Št. parcel	Povp. vel. parc.
0 - 1 ha	15	6ha 54a 93m ²	45	14a 55m ²
1 - 2 ha	10	15ha 91a 50m ²	100	15a 92m ²
2 - 3 ha	26	64ha 38a 22m ²	292	22a 05m ²
3 - 5 ha	31	126ha 30a 95m ²	474	26a 65m ²
5 - 8 ha	29	179ha 21a 41m ²	578	31a 01m ²
8 - 10 ha	6	52ha 52a 90m ²	177	29a 68m ²
10 - 15 ha	10	113ha 09a 02m ²	276	40a 97m ²
15 - 20 ha	1	15ha 47a 04m ²	21	73a 67m ²
20 - 25 ha				
25 - 30 ha				
nad 30 ha				
Skupaj	128	573ha 45a 97m ²	1963	2ha 54a 50m ²

Prva pomembna ugotovitev je, da se je število posestnikov v sto letih v Sebeborcih podvojilo. Skupna površina se je na račun družbene posesti zmanjšala približno za 18%. Število parcel je naraslo za 6% in poprečna velikost parcele se je zmanjšala od 37,68 na 27,37 arov. Vsi pokazatelji so neugodni in so vplivali tudi na rast, strukturo in gibanje prebivalstva.

RAZVOJ PREBIVALSTVA V SEBEBORCIH

Najstareši viri s katerimi razpolagamo in na osnovi katerih lahko dokaj zanesljivo sklepamo o razvoju prebivalstva v Sebeborcih so iz časa vladavine Marije Terezije, to je iz druge polovice 18. stoletja. Naslanjamo se predvsem na Urbar, ki prinaša imena podložnikov, njihove dolžnosti v dajatvah in tlaki. Ne prinaša pa podatke o svobodnjakih (nemešnjakih), ki so bili oproščeni fevdalnih dajatev.¹⁰⁾

*Maria Theresia, y. k. k. Kaiserin u.
Dominium*

URBARIUM

*Rakvi Bela, Berta, Sör, Perneiz, Práirscha, in póc, Tiffma,
Krostitu, Véslicsa, Sternelóc, Polona, Precianóc, Bore,
Zár, nádomez, Zentkóc, Vanecsa, Salamonc, Ericsa, Lu,
czinc, Martján, Mörsmel, Mláutim, Morácz, Teflanóc,
Rakicsán, Memesvár, Hajoségy, Bodonc, Sidaregy, Bembitóc, Pusós,
Kunlics, Vánstavez, Fálhic, Kórnec, Geléta, Lak, Dolma, Pólvás,
KótarSiza, y. Murárbombard, Murárpócs, Gedlim, Jedercs, Kórnica.*

P E R V I D E L.

Od Pozstavlenya Szelischev Kmetczkih.



Okédobb vřzakojaeske Dache, i Szlusbe Urbarialfzkelt-ze- §. I.
lřsnim Naredgyenyim ſze morau prřřzodobiti, Szelifche
pak ni ſzagdi jednako, nego k-hatarfzkoi Sřtalifchi, i k-dru-
gim kakovochi prihodnim Hafznom, ali Skodliynofztim ſze
morau prilofiti, zato vu ovom — — — Fundus,
ali Grunat nuterni czeloga Szelifcha kmetczkoga, tojeto hřno Meřzo-
Dvor, Vert, i Skadnya, na dva Pofonfzke Kable Sztivte prřřztrani mo-
ra biti, tak, da, kai vu ovom Fudufa Sirini od dva Pofonfzka Kabla b
řřfalilo, ono ſze vu zvainfzkom Fundufi, tojeto vu oratjoi Zemlyi, alij
Szinokofi mora pridati, kai goder ſze pak od dva Pofonfzka Kabla viřře
najde, ono vu oratju Zemlyu, ali vu Szinokofe morafze zracunati; Akobi onř
Sirina od dva Kabla za cheterti Dři Pofonfzke Mure vekfa bila, pokédobb
ona Malocha Prřřlimanya ni vrřdna, zato ſze vu oratju Zemlyu, ali Szi-
nokofe ne mora rachunati.

Za Fundufa, ali Grunta zvainfzkoga na jedno czelo Szelifche kmetcz. §. II.
ko Oranya 18. 20. 22. vřzako Oranye na dva Pofonfzke kable, Szi-
nokofe pak orava, řřř kadefze orava - kořzi, ſze inau van
zmřriti.

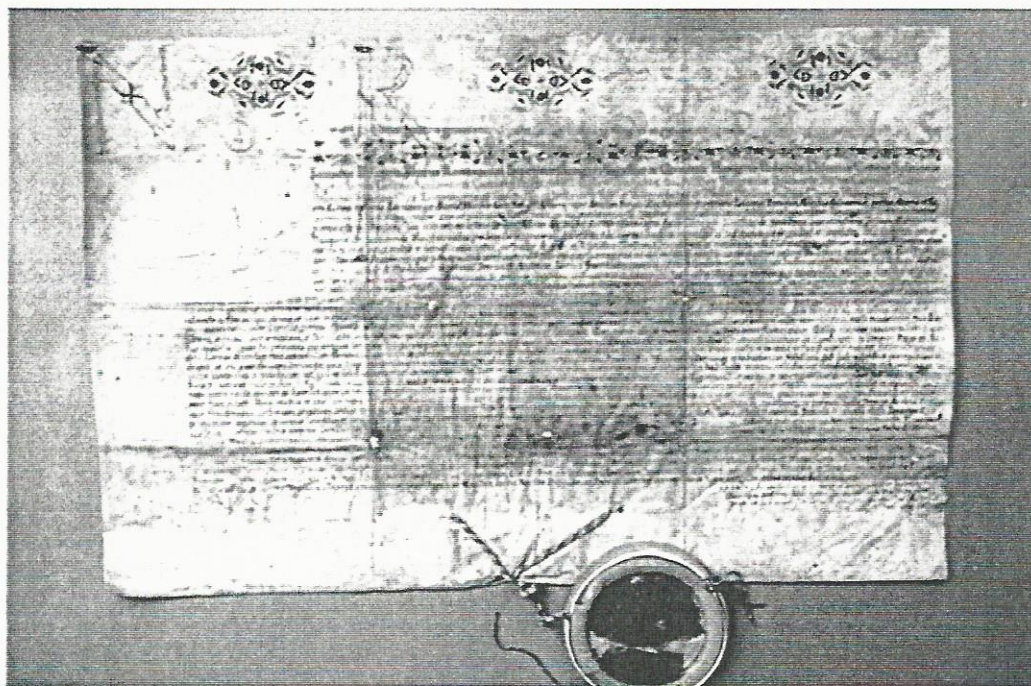
V Sebeborcih sta bili dve nemešnjaški družini: Lutarjeva, ki ji je podelil plemenitaški naziv cesar Leopold I. in Kerčmarjeva, kateri je leta 1690 podelil enak naziv cesar Rudolf II. Dokumenti o podelitvi obeh nazivov so ohranjeni v soboškem muzeju. Nemešnjaški družini sta imeli tudi lastna grba. Kerčmarjev grb je ohranjen na južnem pročelju stare hiše.



GRB NA PROČELJU STARE HIŠE DRUŽINE KERČMAR ERNESTA

MI RUDOLF Drugi, po milosti božji izvoljeni rimski in presvetli cesar nemški kralj Ogrske, Češke, Dalmacije, Hrvatske, Slavonije, Bosne, Srbije, Galicije, Lodomerije, Kumanije, Bolgarije itd. nadvojvoda Austrije, vojvoda Burgundije, Brabanta, Štajerske, Kranjske, mejni grof Moravske, vojvoda Luxemburga, Gornje in Dolnje Šlesije, Wurtembarške (povsod vojvoda s kovniškim regalom), knez Švabske, grof Habsburški, Tirolski, Ferrski, Kiburški in Goriški, deželni grof Alzaški, patricij Rimski, zahodne Lorene, Gornje in dolnje Lužice gospod Slovenske marke, Ninski (Nomeny) in posednik solnega regala ukazujemo s pritrdilom vseh navzočih. Ko je prišla do našega Veličanstva prošnje naštetih naših zvestih, takrat smo poslušali resnico in ocenili veljavo in dela zvestobe našega zvestega in delaželnjega Jurij Luthera iz Sebeborec, katere je on dokazal najpreje ogrskemu kraljestvu, nato pa našemu Veličanstvu v različnih krajih in časih zvesto izvršil in jih obljubil izvrševati tudi v bodoče. Ko smo v naši mogočnosti in milosti ugotavljali zaslužnike za nas in krščanstvo in ugotovili po vzgledu naših kraljevskih prednikov, da so uspehi njegovih zaslug takšni, da bi lahko služili za vzgled drugim in smo zato sklenili in odločili: Jurija Luthera in njegova krvna brata Petra in Andreja, ki so bili do sedaj preprosti (neplemeniti) imenujemo plemenite in uvedemo v zbor pravih in nedvomnih plemičev in veljakov Ogrske in njej podložnih dežel. S posebno našo pozornostjo določamo za imenovano svobodo dajatev na temelju plemstva pristajajočih predprav, svoboščin, pravio, prednosti, neodvisnosti, in nedvomne osebne samostojnosti. Po javnih in običajnih zakonih ogrskega kraljestva in njemu podložnih zemelj so v vsakem položaju upravičeni uživati vse njim zasigurane ugodnosti vsi njihovi potomci obojega spola. V znak te naše milosti in dobrote ter resnične in ne dvomne plemenitosti jih predstavlja znamenje in orožje plemenitnikov grb, vojaški ščit modre barve; njegovo polje pokriva zelen grič s tremi

vrhovi, v katerem je rdeči ščit in nad tem rdeča veverica z dvignjenim repom in dvignjenimi ušesi, z dvignjenimi prednjimi nogami in v njih jabolko, medtem ko na zadnjih sedi.



LISTINA O PODELITVI PLEMENITAŠKEGA NAZIVA

Vse to leži na krovu vojaške galeje in se zaključuje v kraljevski kroni s trojo belo lilijo, ki rata iz krone. Nad vsem plapola zastava ali plemiški trak, vse skupaj okusni izdelavi. Točnost tega našega opisa kaže dodani slikarjev izdelek v barvah. Jurju Luthar iz Sebeborec in po njemu njegovima krvnima bratoma Petru in Andreju njih potomcem in dedičem obojega spola dajemo in priznavamo grb in plemstvo; odločamo, da nosijo imenovani ta ščit na večne čase med drugim plemstvom Ogrske in podložnih dežel z istimi pravicami, predpravnicami, svoboščini, prednostmi, neodvisnostmi in osebnimi samostojnostmi, ki so pravno zapisane ali običajne in ga uporabljajo kot znak svojih svoboščin in pravic v vseh bojih, bitkah, sporih, turnirjih dvobojih in monomahih v katerikoli četah in plemiških oddelkih to ne samo kot grb, ampak kot znak, ki odloča njihovo mesto pod zastavo in v taboriščih. Omenjeni imajo pravico sodelovati pri vsakem plemiškem naklepu ali podjetju, in po njih vsi njihovi nasledniki obojega spola. Kot imetniki grba morajo vseskozi visoko čuvati čast svojega imena in časti in to povdarjati, ter imajo nalogo pridobljeno proslaviti z novimi dejanji in tako z dejanji dokazovati svoje plemstvo, kar velja za nje kot za njihovo potomstvo obojega spola. Kot vrednim tega dajemo veljavo našemu povelju in narejamo, da stopi v veljavo. V spomin našega povelja potrjujemo za večno pričujoče pisanje s tajnim pečatom, ga rabimo kot ogrski kralj in dajemo to na znanje javnosti istemu Jurju Lutharu iz Sebeborec in po njemu že rečenim Petru in Andreju Luthar kot njegovim krvnim bratom, njihovim dedičem in potomcam dajemo in darujemo na večne čase imenovane ugodnosti in časti. Izdali po zvestem, ljubem in častitemu Ivanu Kathasy, izvoljenem škofu izaurijskemu, našemu dvornemu maršalu in načelniku dvorske pisarne v našem kraljevskem gradu v Pragi 29. avgusta 1596. v letu 17. letu rimske vlade itd. (sledijo popisi prič).

Podložniki grofa Szaparyja v Murski Soboti so bili:

Baller Matija s tričetrtinskim seliščem (27 oralov)
Miholič Nikolaj s tričetrtinskim seliščem (27 oralov)
Nemec Jurij s polovičnim seliščem (18 oralov)
Kurušša Matija s polovičnim seliščem (18 oralov)
Horvath Štefan s polovičnim seliščem (18 oralov)
Miholič Štefan s polovičnim seliščem (18 oralov)
Banko Jurij s polovičnim seliščem (18 oralov)
Horvat Matija s četrtinskim seliščem (9 oralov)
Horvat Mihael želir, brez selišča

Podložniki grofa Battyanyja:

Škrilec Ivan s polovičnim seliščem (18 oralov)
Škrilec Jurij s polovičnim seliščem (18 oralov)
Hanžič Ivan s polovičnim seliščem (18 oralov)
Jakob Franc s četrtinskim seliščem (9 oralov)
Lutar Matej želir, brez selišča
Lončar Štefan želir, brez selišča.

Po velikosti selišča so se odmerjale dajatve in tlaka. Podložnik s tričetrtrinskim seliščem Nikolaj Miholič je recimo moral na leto odslužiti 84 dni tlake osebno in 42 dni z vprego. Tlačan, ki je imel četrtrinsko selišče Matija Horvat pa 30,5 dni osebno in 15,25 dni z vprego. Približno enako razmerje je bilo tudi pri drugih dajatvah. Podatki, ki jih navajamo, so veljali za Szaparyjeve podložnike. Pri Battyanyijevih podložnikih so bile fevdalne obveznosti nižje in ko jih je ta odtujil drugim fevdalcem, so se ti leta 1646 s prošnjo obrnili na njega in ga prosili, naj jih zamenja ali jim kako drugače pomaga.11).

CL Batthyány cs.körmendi lt.P 1322 Körm.közp.ig.
kérvények 42.rsz.215.nr

Szentbiber

1646.

Szentbibori jobbágyok panasza:nagy inséget és nyomoruságot szenvednek mostani uruktól,akinek Batthyány elzálogosította őket.Robotra járásuk tömémentlen.Hétfőtől szombatig robotolnak.A robotnak semmi rendje nincs.Annyira jutottak,hogy minden vonómarhájukbul a nagy törvénytelen robotrajárás miatt megfogyatkoztak.A köresempenzzel is nyomogatja őket,ami Batthyány jószágában nem volt szokásban.Gabonában nagy a fogyatkozás,sovány és görcsös földjükön alig lett a legtehetősebbnek is 10-15 kepe gabonája.A mostani uruk ennek ellenére kit 30 kit 40 kepe gabona dézsmával rótt meg.Koldus sáska szállt a nyakukba.Kérik Batthyányt vagy váltsa ki őket,vagy legyen segítségükre.

Jenei Károly

14.

Vas megyei

PRITOŽBA PODLOŽNIKOV

Prvi uradni popis prebivalstva v Avstroogerski je bil leta 1869. Od takrat imamo na razpolago podatke za gibanje prebivalstva tudi za Sebeborce.

Leto	1869	1880	1890	1900	1910	1931	1948	1953	1961	1971	1981	1991
št.	440	510	557	593	592	529	570	577	544	484	480	500

Višek števila prebivalstva v Sebeborcih je bil dosežen leta 1900 (593), ko je v našem naselju živelo skoraj sto ljudi več kot danes (500). Prebivalstvo je začelo močneje nazadovati okrog prve svetovne vojne. Po drugi svetovni vojni je dve desetletji naraščalo, nakar po letu 1960, ko so se meje odprle, zabeležimo drugi močan val praznenja našega naselja. To se je zaustavilo v zadnjem desetletju, ko smo ob zadnjem popisu prebivalstva leta 1991 zopet dosegli magično številko 500. V primerjavi s predhodnim popisom prebivalstva so se Sebeborci povečali za 20 ljudi. Rast je posledica priseljevanja in ne večjega naravnega prirastka Sebeborčanov. Od 500 ljudi, ki jih je zajel popis, je bilo samo 290 rojenih v Sebeborcih. Ostali so se priselili ali priženili. Tudi po 1991. letu se kaže enak trend. Recimo leta 1991 so se v Sebeborcih rodili trije živorojenčki, umrlo pa 12 ljudi. Prikazane številke bomo v naši nadaljnji razpravi povezali z življenjem.

Prva svetovna vojna je od Sebeborca zahtevala 21 žrtev. To je nadpovprečno veliko, zlasti, če se primerjamo s sosednimi vasi, v katerih so številke za polovico manjše. Sebeborčarci se žrtvam vojn niso oddolžili s spominsko ploščo, zato zapišemo njihova imena v tem prispevku. Pomagali smo si tako, da smo v rojstnih knjigah puconske in

martjanske cerkve poiskali imena vseh živoroječkov od leta 1870 in s pomočjo hišne številke ugotovili njihovo življensko pot. To je bilo storjeno že pred 40. leti. Od tistih, ki so bili rojeni v Sebeborcih, ni nihče izpuščen. Lahko bi pa bil nekdo, ki ni bil rojen v Sebeborcih, pa se je v našo vas priženil. Po veroizpovedi je bilo med njimi 17 (81%) evangeličanov in 4 (19%) katoličanov. Delež med evangeličani in katoličani v vasi se je gibal v razmerju 75 proti 25. Seznam padlih v prvi svetovni vojni

Št.	priimek in ime	hišna št.	leto rojstva
1.	Baler Franc	98	1894
2.	Baler Jožef	67	1883
3.	Banfi Franc	18	1894
4.	Banfi Ludvik	18	1890
5.	Barbarič Janez	52	1886
6.	Cor Nikolaj	37	1883
7.	Drvarič Janez	27	1885
8.	Fajs Janez	15	1883
9.	Horvat Geza	94	1883
10.	Hujs Jožef	12	1878
11.	Janža Jožef	13	1896
12.	Kučan Štefan	68	1881
13.	Luthar Janez	60	1875
14.	Luthar Jožef	31	1881
15.	Nemec Štefan	56	1883
16.	Norčič Janez	29	1883
17.	Norčič Štefan	29	1885
18.	Rodi Štefan	2	1892
19.	Šiftar Kalman	8	1895
20.	Vrečič Štefan	43	1892
21.	Janža Jožef	13	1896 ostal v Ukrajini

Prizadetih je bilo 20 družin, dve med njimi z dvema žrtvama. V vojni so padli mladi ljudje na začetku reprodukcijske faze. Ta primanjkljaj se odraža v starosni piramidi sebeborskega prebivalstva za vsakih 20 do 25 let. Med drugim se čuti pri številu šoloobveznih otrok in oblikovanju šolskih oddelkov.

Žrtve je zahtevala tudi druga svetovna vojna.

Št.	priimek in ime	h. št.	leto rojstva
1.	Bohar Helmuth		1925
2.	Čurman Viktor, učitelj		1910
3.	Farič Matija	72	1924
4.	Flisar Karel	117	1921
5.	Kuplen Ludvik	21	1922

Pobrala je pet mladih ljudi, med drugimi tudi prizadevnega in med ljudmi priljubljenega učitelja Viktorja Čurmana. V svojem kratkem petletnem službovanju je največ prispeval k temu, da smo Sebeborčani dobili novo šolo. S svojimi učenci in soprogo Ano, ki je bila tudi učiteljica, se je slikal pri temeljih nove šolske zgradbe. Če ga vojna nebi pobrala, bi bil verjetno v njej pouk še danes. Pred vojno je končal učiteljsiše, z odličnim opravil strokovni izpit in njegova beseda je bila v prosvetnih krogih upoštevana. Na zadnji dan pouka v predaprilski Jugoslaviji nas je ob slovesu zbral pred katedrom in nam dejal: "Vi ste Slovenci in to ostanite karkoli vam bo kdo rekel!" Škoda, da se je usoda z njim tako poigrala.

Sebeborski učenci leta 1941



IZSELJEVANJE IZ SEBEBOREC 13)

Močnejši val izseljevanja prebivalstva je zajel Sebeborce že v prvi polovici 20. stoletja. Analizo vzrokov za nje moramo postaviti v tisti čas.

Sebeborci niso nikoli spadali med gospodarsko pasivne prekmurske vasi, pa tudi ne med tiste, ki so imele zaradi bližine Sobote, Lendave in Radenec večje možnosti zaposlovanja v neagrarnih dejavnostih.

Gostota prebivalstva v Sebeborcih je bila vedno pod prekmurskim poprečjem. V letih po drugi svetovni vojni se je gibala okrog 75 ljudi na kv. kilometer. V istem času se je gibala na Prekmurski ravnini okrog 120. ljudi na kv.km. To nam kaže, da Sebeborci niso bili med tistimi prekmurskimi vasmi, ki so bile najbolj prenaseljene. Posledica tega je bil tudi manjši delež zaposlenih in odseljenih v tujino. Leta 1910 je delalo v tujini do 10% Sebeborčanov, v nekaterih obrobni goričkih vaseh pa se je ta delež gibal nad 20%. Leta 1953 je bilo na sezonskem delu iz Sebeborec 1% prebivalstva, na Goričkem in tudi na ravnini se je v nekaterih naseh gibal okrog 5 do 15%. S tem želim poudariti, da je bilo stanje, ki ga bomo analizirali v Sebeborcih, ponekod drugok še hujše.

TRAJNO IZSELJEVANJE V AMERIKO

Na prehodu iz 19. v 20. stoletje je val izseljevanja v ZDA zajel tudi Prekmurje in z njim Sebeborce. Izseljevanje v Ameriko ni imelo takoj oblike trajnih migracij. V Ameriki so ostali eno ali več let in se nato vrnili. Z zaslužkom, ki so ga prinesli s seboj, so si opomogli na kmetiji ali pa so si kupili posestvo na štajerskem desnem bregu Mure. Popis prebivalstva leta 1953 je našel na desni strani Mure še sedem ljudi, ki so bili rojeni v Sebeborcih.¹⁴⁾

Prve izseljence iz Sebeborec v ZDA zasledimo leta 1903. To sta bila Podlesek Vincenc, star 17 let in Opec Jožef star 28 let. Oba sta odprla vrata Sebeborčarom v Bethlehem v Pensilvaniji. Število izseljenih se je vse do prve svetovne vojne stopnjevalo, višek pa je doseglo leta 1908 s 17. izselitvami s tem, da se jih je 8 od teh vrnilo.

Izseljevanje so organizirali za to plačani agenti. Naloga agenta je bila, da je doseljence dovedel v ZDA. Delo si je moral tam poiskati sam. Največkrat je stopil v stik s starejšimi priseljenci že prej s pismi. Ti so mu preskrbeli zaposlitev pri istem delodajalcu kot so delali sami ali pa vsaj v bližnji okolici. Zato so se izseljenci domače pokrajine največkrat tudi v Ameriki koncentrirali na istem območju. Od 72 mladih ljudi, izseljenih v ZDA, se jih je 22 vrnilo, 50 pa ostalo trajno v Novem svetu. Skoraj polovica od teh (24 ali 48%) se je naselila v Bethlehemu. To mesto je bilo skozi vso dobo izseljevanja zbirališče in kulturni center prekmurskih doseljencev. V njem so izdajali časnik "Amerikanskih Slovincov Glas", pisan v prekmurskem dialektu. V Bethlehemu so moški našli delo v železarni, ženske pa v tobačni in tekstilni industriji. Podobno, a manjše jedro je bilo tudi v državi New Jersey v mestu New Brunswick. V njem se je trajno naselilo 11 (22%) Sebeborčanov, ki so se zaposlili predvsem v tobačni industriji. Nekateri med njimi so bili zelo uspešni. Vincenc Cipoth je recimo izhajal iz kmečke družine s 14. otroki. V ZDA je odšel kot hlapec leta 1912 star 16 let. Zaposlil se je kot tovarniški delavec in se ob delu glasbeno izobraževal. Z leti je odprl trgovino z glasbili in ustanovil glasbeno šolo. Ob prvem krajšem obisku v domačem kraju pred drugo svetovno vojno je koncertiral v Budimpešti. Na domači kraj ni nikoli pozabil. Sorodnikom in znancem je materialno pomagal v težkih povojnih časih. Znatne prispevke je daroval za opremo cerkve v Puconcih, kjer je bil krščen in tudi za mrtvašnico v Sebeborcih.

TRAJNO IZSELJEVANJE SEBEBORČANOV V EVROPSKE DRŽAVE

V istem času kot v Ameriko so se, čeprav v mnogo manjši meri, Sebeborčani trajno izseljevali v pokrajine današnje Avstrije in Madžarske. V obe se je odselilo 23 naših krajanov, od tega 13 moških in 10 žensk. Do leta 1900 so se izselili štirje, od 1900 do 1910 devet, med 1910 in 1920 osem in dva sta ostala tam med okupacijo.

V tej smeri so se iz Sebeborca izseljevali najrevnejši sloji, ki niso imeli sredstev za potovanja čez Atlantik. V Avstrijo se jih je izselilo 11(47,8%). Zaposlili so se kot poljski delavci (5), kot gospodinjske pomočnice in hlapci na kmetih (3) in kot delavci v neagrarnih panogah (3).

Druga vrsta izseljencev v tej smeri (12 ali 52,2%) je izvirala iz družin malih (9), srednjih (2) in velikih (1) kmetov. To so tisti izseljenci iz Sebeborca, ki so se bodisi izučili obrti in se potem razkropili po madžarskih in avstrijskih mestih kot samostojni obrtniki ali pomočniki (5) ali so se pa izšolali in službovali tam kot intelektualci (2). To je bil takrat normalni odtok iz vasi. Značaj čezmejnih izseljencev so jim dale šele nove politične meje po razpadu Avstroogrske. Od izseljencev v ZDA se razlikujejo tudi po tem, da so poročeni s partnerji madžarske ali nemške (avstrijske) narodnosti. V njihovih družinah je prevladal tuji jezik.

Posebna skupina so izseljenci v Franciji. Izseljevali so se posredno, po poti sezonskega zaposlovanja, ki se je začelo z letom 1926 ter končalo z drugo svetovno vojno.¹⁵⁾ Ves ta čas je bila Francija najbolj stalen odjemalec prekmurske sezonske delovne sile, ki se ni vsako leto v celoti vračala. Nekateri so ostali po več let in se nato vrnil. Sedemnajst od njih pa se je v Franciji trajno naselilo. Od teh je bilo 6 moških in 11 žensk. V času selitve je bil eden mlajši od 15 let, 7 starih do 20 let, 7 v starosti od 20 do 30 let. Dva sta bila starejša. Povečini (10) so bili iz družin malih kmetov, dva sta izhajala iz srednjih kmetij, ostali pa iz najemniških in bajtarskih družin.

Tudi v Franciji so bili zaposleni v nižjih kategorijah dela. Skoraj tričetrtine (12) je bilo poljskih delavcev, tri so bile gospodinjske pomočnice (pozneje gospodinje) in en je bil gradbeni delavec. Le ena izseljenka -Irma Kuplen- se je prebila iz tega kroga in se poročila s hotelirjem. Dokler so bili otroci majhni, se je rada vračala v rojstni kraj. Z vsemi se je dalo pogovoriti v materinem jeziku.

Zakonski tovariši sebeborskih izseljencev v Francijo so tuje narodnosti, med njimi je 5 Francozov, en Alžirec in 2 Poljaka. V nobeni od njihovih družin ni občevalni jezik slovenski. V istem obdobju kot v Franciji so se zaposlovali Sebeborčani tudi v Nemčiji. V njej so se trajno naselili le štirje. Dva pred in dva po drugi svetovni vojni. Trije med njimi so moškega spola. Vsi izhajajo iz družin malih kmetov. Po poklicu so delavci.

Izseljevanje v druge države je bilo mnogo manj. En Sebeborčan je ostal v Ukrajini kot vojni ujetnik in se tam poročil. V Italiji živi izseljenka kot gospodinjska pomočnica. Z enim izseljencem je zastopana tudi Češka.

Od mlajših izseljencev je nadpovprečno uspel Karel Kardoš v Ohio, ki ima lastno gradbeno podjetje.15)

Prva svetovna vojna je izseljevanje v Ameriko prekinila. Po njej se je za kratek čas obnovilo ter doseglo do leta 1924 14 odseljencev. Zadnja desetletja odhajajo v Ameriko predvsem izobraženi ljudje in jih nebi kazalo uvrščati med ekonomske migrante. En izmed teh je dipl. inž. Karel Kerčmar, ki se v ZDA uveljavlja na strokovno znanstvenem področju.

V ostali Sloveniji so se izseljevali pretežno moški, med sebeborskimi izseljenci v ZDA je bilo 40% žensk. Izseljevali so se mladi, zdravi in podjetni ljudje. Med 50-timi, ki so trajno ostali v ZDA, je bilo 11 (22%) starih manj kot 15 let, 21 (40%) jih je bilo starih 15 do 20 let, 13 (26%) 21 do 30 let, le 6 (12%) je bilo starejših od 30 let.

Potni stroški v ZDA so znašali 150 goldinarjev. Plačati so jih morali izseljenci agentu, ki je organiziral potovanje. Za takratno zmogljivost prekmurskega kmeta je bila to velika vsota in je v največih primerih pomenila doto. Po tem sodeč se ni mogla izseliti v Ameriko najrevnejša plast prebivalstva. Socialno poreklo sebeborskih izseljencev je bilo pretežno malokmečko 37 (74%), trije (6%) so izhajali iz družin srednjih kmetov, 10 izseljencev (20%) pa je bilo učiteljskega porekla. To je bil za Prekmurje izjemen primer. Leta 1923 se je iz Sebeborec izselila učiteljska družina Aleksandra Polgarija in to na prošnjo v Ameriki živečih izseljencev. Deloma so k temu pripomogli tudi politični vzroki.

Ker sebeborski izseljenci v Ameriko niso prinesli kapitala, so se večinoma zaposlili v nižjih kategorijah dela. Osemdeset odstotkov se jih je zaposlilo v industriji, ostali so bili uslužbenci (učiteljska družina), trije so bili samostojni obrtniki in dva trgovca.

Pri tričetrtini (76%) izseljencev v ZDA smo ugotovili narodnostno poreklo zakonskih partnerjev. V 29 primerih so bili to Prekmurci ali porabski Slovenci. Sedem zakonskih zvez je bilo sklenjenih s partnerji madžarske narodnosti. V primeru, da sta bila oba zakonca Slovenca, se je ohranila prekmurščina kot občevalni jezik še v drugi generaciji. V kolikor pa je bil eden izmed zakoncev Madžar, je obveljala v družini madžarščina, to je jezik, ki je pripomogel k sklenitvi zakonske zveze.

Po prvi svetovni vojni so začele ZDA doseljevanje omejevati, zato se je izseljeniški tok iz naše pokrajine preusmeril v Kanado, Urugvaj, Argentino in na zadnje v Avstralijo. Tudi sem se je pretežno usmeril kmečki živelj, ki je imel za kritje potnih stroškov dovolj sredstev. Med 20 trajno izseljenimi iz Sebeborec jih je bilo 18 (90%) iz družin malih kmetov, po en pa iz srednje in velikokmečke družine. Po spolu so prevladovali moški (12 ali 60%).

Največ izseljencev (11) je odšlo v Urugvaj. Tam so se zaposlili kot delavci (7), trije so obrtniki in en farmar. Od vseh ima le en zakonskega partnerja druge narodnosti (italijanske). V Kanado se je izselilo šest Sebeborčanov. Zadnji med njimi je bil Metod Matjašec. Med njimi je nadpovprečno uspel Evgen Grof z veliko sodobno avtomehanično delavnico.

TRAJNO IZSELJEVANJE V POKRAJINE BIVŠE JUGOSLAVIJE

Na območja Jugoslavije izven Prekmurja se je izselilo 51 Sebeborčanov (33 moških in 18 žensk). Pri tem izseljevanju moramo razlikovati tri faze. Prva faza je trajala do prve svetovne vojne (6 moških izseljencev po poreklu iz malih kmetij). To so bili predvsem povratniki iz Amerike, ki so s svojim zaslužkom kupili kmetijo na Apaškem ali Murskem polju. Izseljevali so se često z družinami.

Drugo fazo izseljevanja po Jugoslaviji je sprožilo sezonsko zaposlovanje po letu 1920. Ti izseljenci so šli v Slavonijo in Vojvodina na kmetijska dela, v Sloveniji pa so našli zaposlitev v neagrarnih panogah. Od leta 1925 do druge svetovne vojne se je v teh smereh izselilo 10 Sebeborčanov, večinoma moških iz revnejših družin. Po poklicu so bili 4 poljski delavci, dva kmetovalca, dva uslužbenca, en rudar v Podlabinu in en obrtnik.

K tretji fazi prištevamo izseljene po Jugoslaviji po drugi svetovni vojni. Teh je bilo skupaj 34, od tega 18 moških in 16 žensk. Sprva so našli delo pretežno v tovarnah, v zadnjih dveh desetletjih pa odhajajo iz Sebeborca v veliki meri šolani ljudje.

Analiza izseljevanj iz Sebeborca se nanaša na eno stoletje. V tem času se je iz naše vasi izselilo najmanj 164 ljudi, to je dobra tretjina današnjega prebivalstva. Selili so se mladi, zdravi, podjetni in v zadnjem času izobraženi ljudje. Če se bo tak proces nadaljeval, bo prispeval k negativni selekciji prebivalstva. Razmišljati bi morali o tem, kako mlado, zdravo in sposobno generacijo obdržati doma. Posodobiti bi morali prometne zveze za pot v šolo in na delo, z ureditvijo gradbenega okoliša dati mladim možnost za novogradnje. Včasih je bilo v Sebeborcih več kot deset privatnih obrtnikov, nekaj trgovin in gostiln. Asfaltirana cesta, ki pelje skozi Sebeborce, je izboljšala prometno lego vasi in pričakovati bi bilo, da bi se v vasi rodil kak obrat malega gospodarstva. Potrebni so nam mladi podjetni ljudje. Ne puščajmo jih več v tujino!

DA SE NE BO POZABILO

Prizadevanja za sebeborsko osnovno šolo

Generacija, ki je ustanovila gasilsko društvo, je bila aktivna tudi na drugih področjih. Eno od teh je gotovo veliko prizadevanje in žrtvovanje za gradnjo osnovne šole. Enoodelčni osnovnošolski pouk v Sebeborcih se je pričel leta 1875 v hiši Vilme Ratkai. Velike zasluge za ta začetni korak sta imela domačina Nikolaj Škalič in Nikolaj Luthar. Pred tem so otroci iz evangeličanskih družin obiskovali šolo v Puconcih, katoliški otroci (približno četrtnina) pa šolo v Martjancih. Prvi učitelj je bil Aleksander Polgar, ki je poučeval do prve svetovne vojne, nakar so se po njej učitelji v sebeborski šoli zaradi neugodnih razmer, naglo menjavali. Učilnica je bila neprimerna, ni pa bilo niti učiteljskega stanovanja. V dobrih petnajstih letih so v Sebeborcih poučevali: Magdalena Škerlak, Roman Began, Alojz Lipič, Franc Weit, Željko Škalič, Andrej Šoberl, Rafaela Trebše, Amalija Collauti ter Alojzija Praunseis. Na pobudo Praunseisove sta bila oblikovana dva oddelka. Višji (4. do 8. razred) in popoldanski (1. do 3. razred). Leta 1938 je prišel na šolo učiteljski par Viktor in Ana Čurman. 17)

Zaradi nemogočih razmer so Sebeborčani sklenili, da si sami zgradijo novo šolo. Odločili so se za samoprispevek in od leta 1928 naprej vsako leto po davčni lestvici zbrali 25.000 dinarjev in denar vložili v hranilnico. Do konca leta 1940 je bilo zbranih nekaj nad 300.000 dinarjev. Če k temu dodamo, da je bila v tem času cena ene krave približno 1000 dinarjev, je v poprečju vsaka sebeborska domačija za šolo prispevala denarna sredstva v vrednosti treh goved.

Mnogo dilem je bilo o tem, kje naj bo lokacija nove šole. Na razpolago je bilo vaško ozemlje pri nekdanjem šolskem cipičnjeku, razpravljali so o prostoru, kjer stoji danes gasilski dom z igriščem in še o nekaterih večjih parcelah. Odločilna je bila gesta družine Lutar, ki je zemljišče kjer stoji šola, brez odškodnine odstopila.

Šolski odbor in prizadevni učitelj Viktor Čurman so v letu 1940 naročili načrte za gradnjo enonadstropne dvooddelčne šole z dvema učiteljskima stanovanjema in kletnimi prostori za zimsko gospodarsko šolo. Nabavili so apno, opeko, cement in železje. Vaščani so prostovoljno opravili vse potrebne prevoze, nakopali gramoz in pesek (nad 600 kub. m.), pogasili apno, izkopali temelje in prispevali vso delovno silo do dograditve temeljev.

Okupacijo Prekmurja leta 1941 so dela na šoli prevzeli Madžari. Močno so spremenili načrte in šolo kot pritlično zgradbo z enim učiteljskim stanovanjem leta 1942 dogradili. V jeseni istega leta se je v njej pričel pouk. Gradbeni material ni bil, v celoti porabljen.

Šolska zgradba danes prazna sameva. Tudi lastniški odnosi niso do kraja razčiščeni. Moralno pravico do nje ima gotovo Vaška skupnost Sebeborci.



STARA OSNOVNA ŠOLA

Godba je bila zelo zabavna, njihov program je bil poln folklornih vložkov in zato zaželjena na gostúvanjih v bližnji in širši okolici.

Korenine sebeborske glasbene tradicije segajo tudi v prejšnje stoletje. Kmečka fanta Gregor Lutar rojen leta 1870 in Mihael Kološa, oba iz Sebeborec, sta leta 1887 uredila in v Grunbaum Marki dala ponatisniti pesmarico Štefana Sijarta iz leta 1795. Pri tem je treba podčrtati, da se je potreba po tej kulturni dobrini pojavila v kmečkem naselju med kmečkimi ljudmi.

MRTVECSNE PESZMI

STERE SZO SZTI

S Z T Á R I P I S Z K

VKŰP POBRÁNE, POBOUGSANE

INO

NA HASZEK SZLOVENSZKOGA NÁRODA

ZDAJ OBDRŰGICS

NA SZVETLOSZT DÁNE

PO

LUTHÁR GERGELYI I KOLOSSA MIHÁLYI

SZEMBIBORCZI SZTOÉCSOVA.

V-SZOBOTTI.

STAMPANA PRI GRUNBAUM MARKI.

.1887.

PESMARICA

Tudi današnja generacija Sebeborčanov ima smisel za lepo glasbo. Vsako leto gostuje v njihovem vaško-gasilskem domu več estradnih umetnikov najvišjega razreda.



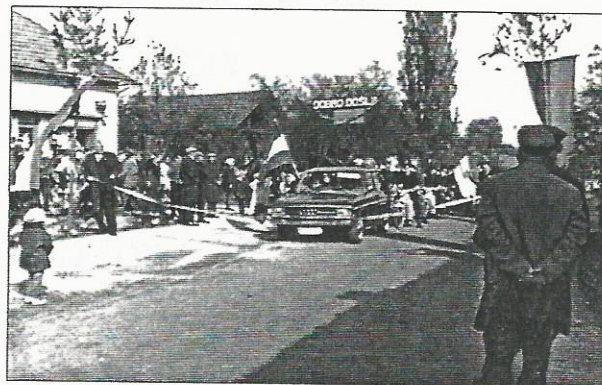
ZGORNJI DEL VASI PRED LETOM 1975



OTVORITEV ASFALTNE CESTE SKOZI VAS SEBEBORCI



"RVAČKA VILICA" PRED 1970



OTVORITEV ASFALTNE CESTE MARTJANCI - SEBEBORCI 1968

VIRI IN LITERATURA

- 1) Katastrska karta Selo Szembiborc, leto 1857
- 2) Franjo Baš, *Posebne poteze prekmurske zgodovine v ogrski dobi*, Prekmurški Slovenci v zgodovini, Murska Sobota 1961.
- 3) Mate Šimondič, *Značenje najstarejših slovenskih osebnih imena*, ČZN, Maribor 1973.
- 4) Ivan Gams, *Nekateri geomorfološki problemi Pomurja*, Geografski zbornik, Murska Sobota 1959.
- 5) Dezso Csanki, *Magyarország történelmi földrajza*, Budapest 1897.
- 6) Irena Šavel, *Arheološka topografija Slovenije (Prekmurje)*, Ljubljana 1991.
- 7) Ludvik Olas, *Monografija Slovenije, Ravensko, Maribor 1955*. Tipkopis.
- 8) Pedološka karta Slovenije, *Komentar k listu Murska Sobota*, Ljubljana 1984.
- 9) Matjaž Jeršič, Jože Lojk, Ludvik Olas, *Metod Vojvoda, Kmetijska proizvodnja in izraba tal v vasi Sebeborci v Prekmurju*, Geografski vestnik, Ljubljana 1962.
- 10) *Dominium Murai Szombat et Rakicsany Urbarium od Posztavlenya Szelischev Kmečkih*.
- 11) Dokument Županijskega arhiva v Sombotelu iz leta 1646. 12) *Krajevni leksikon SRS št. 4*, Ljubljana 1980.
- 13) Ludvik Olas, *Trajne migracije iz Sebeborca*, Geografski Vestnik, Ljubljana 1960.
- 14) Ludvik Olas, *Migracije Prekmurcev v štajerski del Pomurja*, Geografski Vestnik, Ljubljana 1963.
- 15) Alojz, Janez in dr. Jože Sraka, *Prekmurci in Prekmurje*, Chicago 1984.
- 16) Ludvik Olas, *Razvoj in problemi sezonskega zaposlovanja prekmurskega prebivalstva*, Geografski vestnik, Ljubljana 1959.
- 17) Miroslav Kokolj, Bela Horvat, *Prekmursko šolstvo, Pomurska zalažba*, Murska Sobota 1977.
- 18) Dini Titan, *Sebeborška prilika, Evangeličanski koledar 1986 (Murska Sobota)*.

GASILSKA KORAČNICA OB 100 - LETNICI

KO GASILSKI ROG ZAPOJE
IN NA DELO KLIČE NAS
SMO PRIPRAVLJENI GASILCI
NA POMOČ SMO VSAKI ČAS
KOT PONOČI IN PODNEVI
VEDNO SMO PRIPRAVLJENI
SMO GASILCI, PRAVI ZBRANI
ČUVAMO NAŠ DOM IN VAS

*NA POMOČ, NA POMOČ
NA POMOČ, NA POMOČ
HEJ GASILCI URNO VSI*

VEDNO SMO PRIPRAVLJENI

KADAR OGENJ RAZPLAMTI SE
IN V PLAMENU VSE GORI
TAKRAT URNO VSI SMO ZBRANI
NA POMOČ SMO VSAKI ČAS
KOT PONOČI IN PODNEVI
VEDNO SMO PRIPRAVLJENI
SMO GASILCI PRAVI ZBRANI
ČUVAMO NAŠ DOM IN VAS.

NA POMOČ ...

MARIJA RITUPER